

图 148 杨柳新丽盲蝽 *Neolygus salicicola* (Lu et Zheng)

- a~b. 阳茎端 (vesica); c. 锉叶 (rasp); d. 左阳基侧突 (left paramere);
e. 右阳基侧突 (right paramere); f. 右阳基侧突顶面观 (top view of right paramere);
g. 交配囊后壁 (posterior wall of bursa copulatrix)。

NKU) (已检查)。

观察标本: 1 ♂ (正模), 甘肃岷县二郎山, 2450m, 1986. VII. 29, 李新正采 (存 NKU); 4 ♀♀ (副模), 同前。

分布: 甘肃。

采自青杨 (*Populus cathayana* Rehd.) 和柳属一种。

(241) 神农新丽盲蝽, 新种 *Neolygus shennongensis* Lu et Zheng sp. nov. (图 149)

体长椭圆形, 浅黄褐色, 略具光泽; 密毛黄褐色。

头垂直, 黄褐色; 雄头顶宽为头宽的 0.28 倍; 雌虫为 0.34 倍, 头顶中纵沟浅, 后缘嵴完整而明显; 唇基与头同色。触角第 I~III 节黄褐, 第 IV 节褐色。喙伸达后足基节。

前胸背板黄褐色。小盾片黄褐色, 具横皱。半鞘翅黄褐色, 无深色小点斑; 楔片长约为基部宽的 2 倍。膜片烟灰至浅褐色。体下黄褐色。足黄褐色, 各足股节近端部各有两个深色环; 胫节刺浅褐, 刺基部具一深色小点斑。

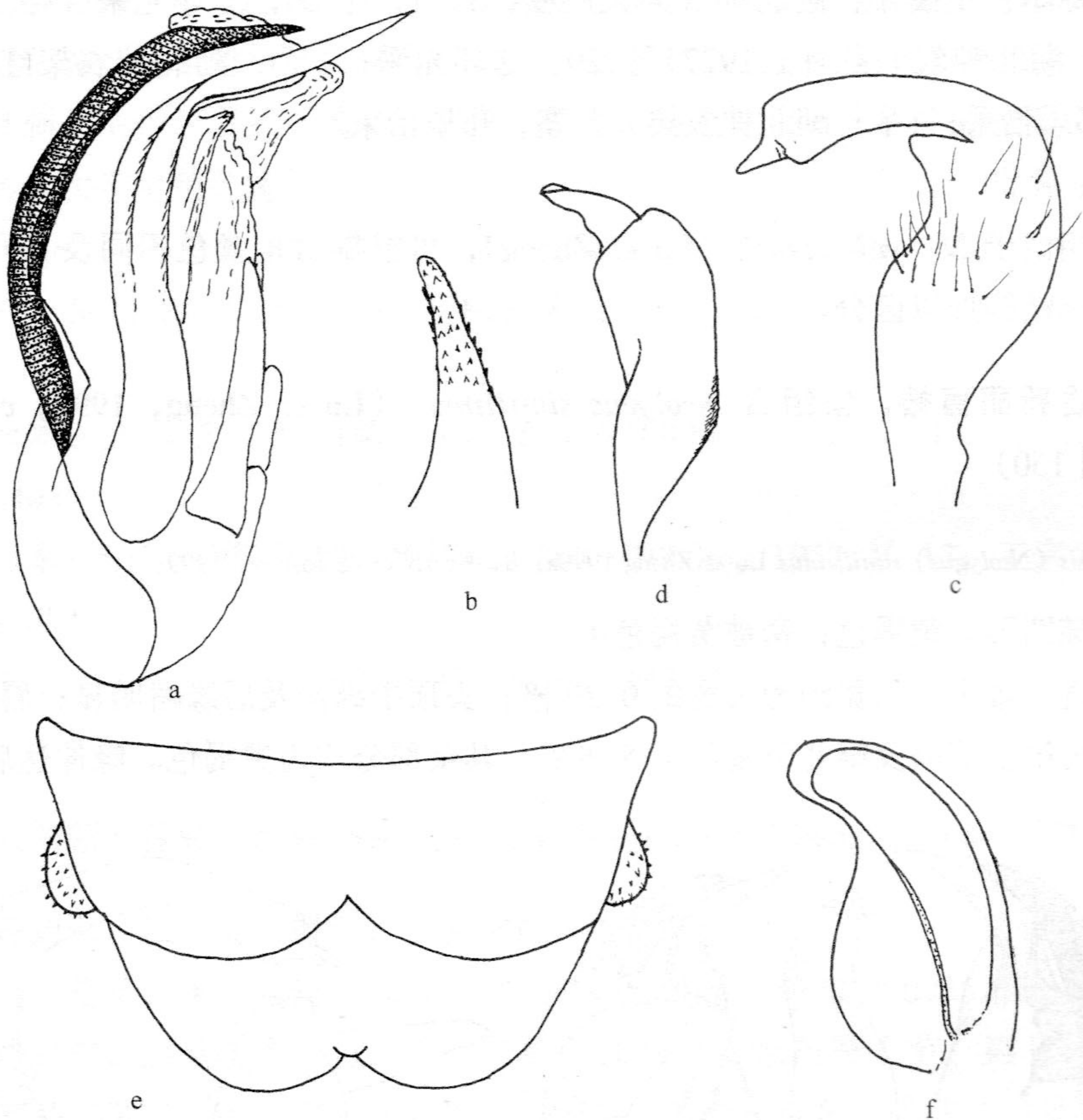


图 149 神农新丽盲蝽，新种 *Neolygus shennongensis* Lu et Zheng sp. nov.

- a. 阳茎端 (vesica); b. 锉叶 (rasp); c. 左阳基侧突 (left paramere);
 d. 右阳基侧突 (right paramere); e. 交配囊后壁 (posterior wall of bursa copulatrix);
 f. 环骨片 (ring sclerite)。

左阳基侧突感觉叶发达，端部突起不强烈。右阳基侧突感觉叶端部隆起；端突短。阳茎端针突细长，扭曲；叶状骨片狭长，末端尖细；锉叶狭长，仅端部 1/3 具刺；中骨片发达；箍骨片明显，但较小；最右端膜叶较小，仅基部表面具微刺；导精管膨大，近长筒形。

量度 (mm): 体长 5.70 ~ 6.30, 体宽 2.00 ~ 2.30。头长 0.33 ~ 0.36, 头宽 0.98 ~ 1.07, 头顶宽 (♂) 0.30, (♀) 0.37。触角各节长 0.51 ~ 0.57: 2.03 ~ 2.12: 0.98 ~ 1.08: 0.70 ~ 0.80。前胸背板长 0.97 ~ 1.04, 后缘宽 1.68 ~ 1.78。革片长 2.65 ~ 2.80, 楔片长 0.99 ~ 1.06。

种名词源: 以新种模式产地“神农架”一词中前二字的汉语拼音 (shennong-) 为字根。